



*Air for life*

## Installatievoorschriften

Draadloze CO<sub>2</sub>-sensor met 3-standenschakelaar

Nederlands





# Installatievoorschriften

Draadloze CO<sub>2</sub>-sensor met 3-standenschakelaar



Bewaren bij het toestel

Dit toestel mag door kinderen vanaf 8 jaren en ouder, personen met verminderde geestelijke vermogens, lichamelijke beperkingen of gebrek aan kennis en ervaring, gebruikt worden als ze onder toezicht staan of instructies hebben gekregen hoe het toestel op een veilige manier te gebruiken en zich bewust zijn van de mogelijke gevaren. Kinderen jonger dan 3 jaar moeten worden weggehouden van het toestel, tenzij ze constant in de gaten worden gehouden. Kinderen tussen de 3 en 8 jaar mogen het toestel alleen in- en uitschakelen als ze onder toezicht staan of dat ze duidelijk zijn geïnstrueerd over het veilige gebruik van het toestel en de daaruit voortvloeiende gevaren hebben begrepen, op voorwaarde dat het toestel in de normale gebruikspose is geplaatst en geïnstalleerd. Kinderen tussen de 3 en 8 jaar mogen de stekker niet in het stopcontact steken, het toestel niet instellen en het toestel niet reinigen of onderhoud uitvoeren wat normalerwijze door de gebruiker wordt gedaan. Kinderen mogen niet met het toestel spelen. **Bestel voor vervangen van het netsnoer altijd een vervangend netsnoer bij Brink Climate Systems B.V. Om gevaarlijke situaties te voorkomen, mag een beschadigde netaansluiting alleen door een hiervoor gekwalificeerd persoon worden vervangen!**

Land: NL

# Inhoudsopgave

1	Informatie over dit document	5
1.1	Auteursrecht	5
1.2	Waarschuwingen	5
2	Veiligheid	6
2.1	Reglementair gebruik	6
2.2	Niet-reglementair gebruik	6
3	Inhoud van levering	7
4	Technische specificaties	8
4.1	Algemene productspecificatie	8
5	Werking	9
5.1	Typen afstandsbedieningen en sensoren	9
5.2	Omgevingsinvloeden op bereik en prestaties	10
5.3	{Optie} Signaalversterker	11
6	Montage	12
6.1	De Draadloze CO <sub>2</sub> -sensor met 3-standenschakelaar op de muur monteren	12
6.2	De Draadloze CO <sub>2</sub> -sensor met 3-standenschakelaar loskoppelen van de wandconsole	13
6.3	Algemeen onderhoud	13
6.4	{Optie} Een ander frame gebruiken	13
7	Inbedrijfstelling	14
7.1	Verbinding maken met draadloze zender/ontvanger (pairing)	14
7.2	meerdere systemen koppelen (pairing)	15
7.3	Terug naar fabrieksinstelling Draadloze CO <sub>2</sub> -sensor met 3-standenschakelaar	16
7.4	Factory reset USB transceiver	16
7.5	Bediening van de Draadloze CO <sub>2</sub> -sensor met 3-standenschakelaar	17
7.6	Functieoverzicht	18
8	Instellingen	20
8.1	CO <sub>2</sub> -sensor algemeen	20
8.2	Instellingen van CO <sub>2</sub> -sensor op ventilatietoestel	21
8.3	Controleer CO <sub>2</sub> -waarden op ventilatietoestel	21
9	Probleemoplossing en garantie	22
9.1	Storingen bij draadloze WTW-bediening	22
9.2	Systeemvalidatie	22
9.3	Garantie	22
10	Conformiteitsverklaring	23
11	Recycling en afvoer	24

# 1 Informatie over dit document

Geachte klant,

Dank u wel voor de aanschaf van de accessoire Draadloze CO<sub>2</sub>-sensor met 3-standenschakelaar.

Deze gebruikers- en installatiehandleiding bevat alle informatie die nodig is om de accessoire veilig te installeren, te gebruiken en te onderhouden.

Lees deze handleiding zorgvuldig door voordat u de accessoire installeert of gebruikt, om een correcte en veilige werking te garanderen.

Deze handleiding is bedoeld voor zowel de installateur als de eindgebruiker.

Bewaar deze handleiding voor toekomstig gebruik.

Voor aanvullende informatie, feedback of suggesties kunt u contact opnemen met:

Brink Climate Systems B.V.  
Postbus 11  
7950 AA Staphorst, Nederland  
Telefoon: T. +31 (0)522 46 99 44  
E-mail: info@brinkclimatesystems.nl  
Website: www.brinkclimatesystems.nl

## 1.1 Auteursrecht

Dit document, evenals alle rapporten, illustraties, gegevens, informatie en andere materialen, zijn eigendom van Brink Climate Systems B.V. en worden door Brink Climate Systems B.V. uitsluitend vertrouwelijk verstrekt.

## 1.2 Waarschuwingen

Waarschuwingen in de tekst waarschuwen je voor mogelijke risico's voordat je aan een instructie begint. De waarschuwingen geven je informatie over de mogelijke ernst van het risico aan de hand van een pictogram en een trefwoord.



---

### **Gevaar**

Betekent dat een onmiddellijk gevaarlijke situatie kan leiden tot dodelijk of ernstig letsel.

---



---

### **Gevaar**

Betekent dat een onmiddellijk gevaarlijke situatie door elektrische spanning kan leiden tot dodelijk of ernstig letsel.

---



---

### **Waarschuwing**

Betekent dat een gevaarlijke situatie kan leiden tot dodelijk of ernstig letsel.

---



---

### **Voorzichtig**

Betekent dat een gevaarlijke situatie kan leiden tot licht of matig letsel.

---



---

### **Opmerking**

Betekent dat deze situaties materiële schade kunnen veroorzaken.

---

### **De waarschuwingen zijn volgens volgend principe opgebouwd**



---

### **Waarschuwing**

**Mogelijkheden: Gevaar / Waarschuwing / Voorzichtig / Opmerking**

### **Aard en bron van het gevaar**

Verklaring van het gevaar

**1.** handelswijze om het gevaar te vermijden.

---

# 2 Veiligheid

## 2.1 Reglementair gebruik

Deze handleiding gaat over de accessoire Draadloze CO<sub>2</sub>-sensor met 3-standenschakelaar. De accessoire is uitsluitend bedoeld voor gebruik in een woonomgeving en mag alleen worden gebruikt in combinatie met producten die zijn goedgekeurd door Brink Climate Systems B.V..

### **i** Opmerking

**Let op:** Bij installaties met een Signaalversterker versie 2.0 moeten de componenten en de USB-transceiver beschikken over firmwareversie S2.0 of hoger.

De USB-transceiver en signaalversterker gebruiken verschillende koppelprotocollen in S1- en S2-firmware, waardoor deze niet onderling compatibel zijn.

De actuele firmwareversie kan worden geïdentificeerd via het typeplaatje op de zijkant van het draadloze apparaat.



Het gebruik van de accessoire voor andere doeleinden is alleen toegestaan na overleg met de nationale vertegenwoordiging van Brink Climate Systems B.V. en vereist inbedrijfstelling door de servicedienst van Brink Climate Systems B.V..

Neem hiervoor contact op met de lokale installateur en de nationale vertegenwoordiging van Brink Climate Systems B.V..

De accessoire mag uitsluitend worden gebruikt met een ventilatie-unit met warmteterugwinning (WTW) die is uitgerust met een USB-aansluiting en waarbij de verschillende componenten beschikken over specifieke softwareversies:

- WTW-unit softwareversie beginnend met S2 → Versie S2.01.24 of hoger
- WTW-unit softwareversie beginnend met S3 → Versie S3.01.03 of hoger

Voor een correcte werking moet de Draadloze CO<sub>2</sub>-sensor met 3-standenschakelaar worden geïnstalleerd in een binnenomgeving met geschikte omgevingscondities.

- Alleen gebruiken in gesloten en vorstvrije ruimten.
- De omgevingstemperatuur en relatieve luchtvochtigheid moeten binnen de grenzen liggen zoals vermeld in de technische specificaties:

### **i** Opmerking

tussen +2°C en +40°C. RV <90% niet condenserend

- Installeer de Draadloze CO<sub>2</sub>-sensor met 3-standenschakelaar niet in de buurt van warmtebronnen, radiatoren of in ruimtes met extreme vochtigheid.
- Vermijd blootstelling aan directe stralingswarmte, zoals zonlicht.
- Plaats de Draadloze CO<sub>2</sub>-sensor met 3-standenschakelaar niet in de buurt van sterke magnetische velden, omdat deze interne componenten kunnen beschadigen.

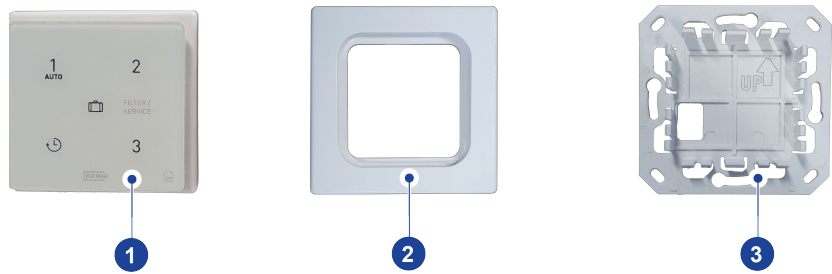
## 2.2 Niet-reglementair gebruik

Elk ander gebruik dan het beoogde gebruik is niet toegestaan. Elk ander gebruik of wijzigingen aan het product op elk moment, inclusief tijdens montage en installatie, maken alle garantieclaims ongeldig. De gebruiker is als enige aansprakelijk voor dergelijk gebruik.

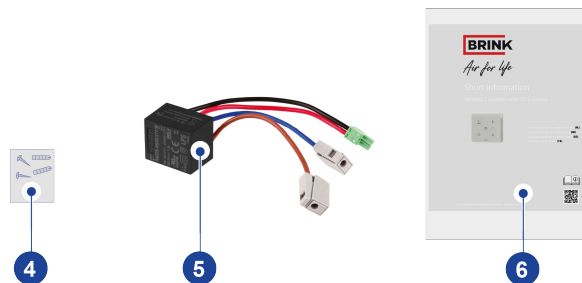
# 3 Inhoud van levering

Controleer of de geleverde Draadloze CO<sub>2</sub>-sensor met 3-standenschakelaar compleet en onbeschadigd is.

*De levering van de Draadloze CO<sub>2</sub>-sensor met 3-standenschakelaar omvat de volgende componenten:*



1. Draadloze CO<sub>2</sub>-sensor met 3-standenschakelaar
2. Frame
3. Wandconsole
4. Bevestigingsschroeven (2x) en muurpluggen (2x)
5. Permanente voeding (230 VAC/5 VDC)
6. Beknopte informatie met QR-code naar online handleiding



# 4 Technische specificaties

## 4.1 Algemene productspecificatie

### Productbeschrijving

Naam: Draadloze CO<sub>2</sub>-sensor met 3-standenschakelaar

### Technische productspecificatie

Bedrijfsspanning: 5V *\*(Optionele 230VAC-netvoeding)*

Beschermingsklasse: IP21

PPM-bereik 400 - 5000

Frequentie: 868 MHz

Kleur: RAL 9010 (wit)

### Omgevingscondities

Omgevingstemperatuur: +2°C tot 40°C

Opslagtemperatuur: -20°C tot 60°C

Luchtvochtigheid: <90%

Overig: Voor gebruik binnen

Bereik 300 m (open veld; 1 meter hoogte)

# 5 Werking

## 5.1 Typen afstandsbedieningen en sensoren

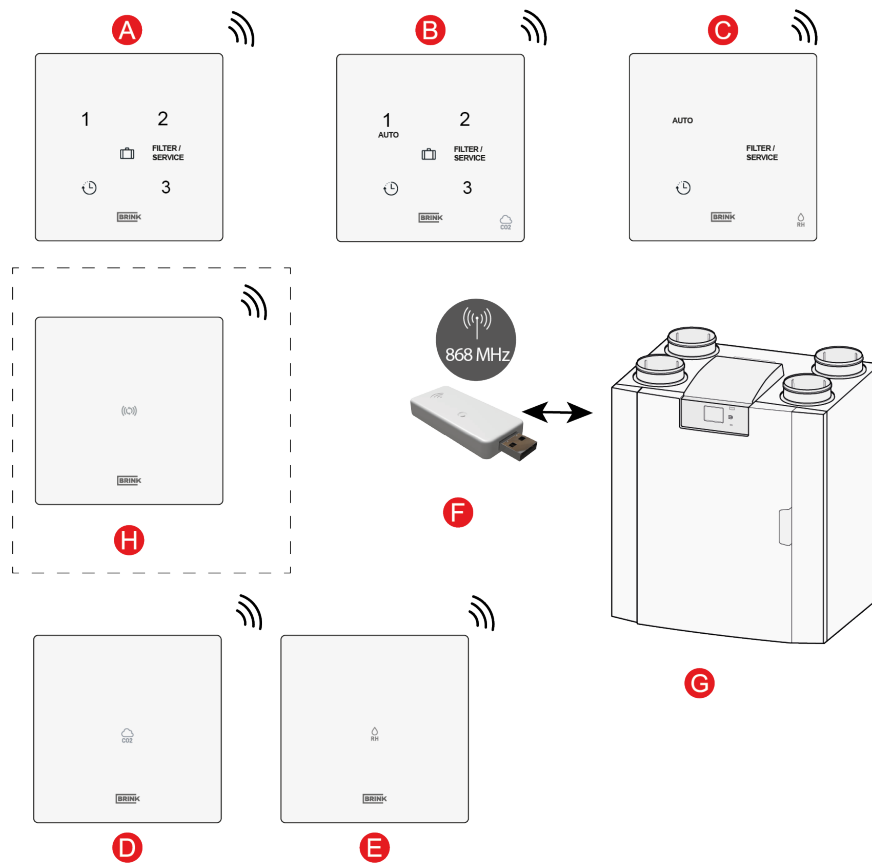
Brink Climate Systems B.V. biedt een serie van vijf typen schakelaars en sensoren (A–E) die draadloos verbinding maken met een Warmteterugwinningsventilatie-unit via een USB-transceiver (F).

De draadloze schakelaars (typen A, B en C) geven aan wanneer de filter(s) moeten worden gereinigd, vervangen, of wanneer zich een storing in het ventilatiesysteem voordoet.

Het is mogelijk om meerdere draadloze schakelaars en/of sensoren aan één USB-transceiver te koppelen binnen hetzelfde draadloze communicatiesysteem.

Per USB-transceiver kunnen maximaal 12 draadloze accessoires worden aangesloten, bestaande uit maximaal 4 draadloze schakelaars, 4 CO<sub>2</sub>-sensoren en 4 vochtsensoren.

Wanneer er beperkingen in het draadloze bereik optreden, kan maximaal één Signaalversterker (H) worden toegevoegd om het bereik te vergroten.



### Apparaattype

- A. Draadloze 3-standen schakelaar
- B. Draadloze CO<sub>2</sub>-sensor met 3-standen schakelaar
- C. Draadloze RV-sensor met boostfunctie
- D. Draadloze CO<sub>2</sub>-sensor
- E. Draadloze RV-sensor
- F. USB-transceiver
- G. Apparaat met USB-aansluiting (bijv. WTW-unit type Flair)
- H. Signaalversterker

### Bestelinformatie, Artikelcode

- 532711
- 532727
- 532728
- 532712
- 532711 *\*(verplicht accessoire)*
- 
- 532715 *\*(optioneel)*

## 5.2 Omgevingsinvloeden op bereik en prestaties

Draadloze apparatuur die werkt in de 868 MHz UHF-band is gevoelig voor omgevingsomstandigheden. Het communicatiebereik kan aanzienlijk worden verkleind door de fysieke eigenschappen van woongebouwen.

Wanden, vloeren en plafonds van gewapend beton, baksteen of constructies met metalen elementen (zoals stalen frames, leidingen of isolatiefolie) veroorzaken aanzienlijke signaalverzwakking. Elke extra constructielaag, zoals een muur of vloer, reduceert het effectieve communicatiebereik verder.

In appartementencomplexen kunnen dichte constructiematerialen, meerdere aangrenzende wanden en storing van andere draadloze apparaten die in dezelfde frequentieband werken, het signaalbereik verder beperken.

Het bereik wordt ook beïnvloed door de montagepositie en de nabijheid van grote metalen objecten of elektrische installaties.

### Gunstige omstandigheden voor betrouwbare communicatie

- Communicatie door één binnenmuur of vloer
- Draadloze modules die op open en verhoogde posities zijn geïnstalleerd
- Geen andere draadloze apparaten in gebruik binnen dezelfde 868 MHz-band in de directe omgeving.
- Korte afstand tussen apparaten
- Modules niet geplaatst nabij metalen oppervlakken
- Modules gemonteerd op voldoende afstand van elektrische verdeelborden of kabelkanalen

### Omstandigheden die de prestaties kunnen verminderen

- Communicatie door meerdere binnenmuren of vloeren
- Communicatie over grotere afstanden
- Gebruik in de nabijheid van andere draadloze apparaten die werken in de 868 MHz UHF-band
- Draadloze modules geplaatst dicht bij grote metalen objecten (bijv. units, kasten, metalen deuren, metalen leidingen)
- Modules in de buurt van elektrische installaties (verdeelkasten, kabelgoten)
- Modules geplaatst achter of omsloten door gewapend beton
- Modules in afgesloten ruimtes (kasten, behuizingen, gesloten omkastingen)
- Gebruik in appartementen met massieve constructiematerialen (baksteen, beton, metaalversterkte wanden)
- Interferentie door naburige appartementen die vergelijkbare draadloze apparaten gebruiken.

### Omstandigheden waarin prestaties niet kunnen worden gegarandeerd

- Communicatie door buitenmuren (baksteen, beton, isolatiefolie, stalen frames)
- Modules geïnstalleerd op of in gescheiden verdiepingen of ruimtes zonder gebruik van een signaalversterker.
- Communicatiepaden die door meerdere lagen van de buitenschil van het gebouw lopen.
- Hoge dichtheid van draadloze apparaten binnen dezelfde frequentieband, waardoor congestie optreedt.
- Sensor en USB-transceiver die zich bevinden aan tegenovergestelde uiteinden van een gebouw met veel constructieve obstakels
- Aanwezigheid van doorlopende metalen barrières tussen apparaten (bijv. luchtkanalen, liftschachten)

### Aanbeveling

Voor optimale prestaties dienen draadloze modules te worden geïnstalleerd op open, verhoogde locaties en uit de buurt van metalen oppervlakken. De daadwerkelijke prestaties kunnen variëren afhankelijk van de omgevingsomstandigheden en de kwaliteit van de installatie.

Wanneer beperkingen in het draadloze bereik optreden, kan maximaal één Signaalversterker worden toegevoegd om het bereik te vergroten.

## 5.3 {Optie} Signaalversterker

Een optionele Signaalversterker is beschikbaar om het communicatiebereik tussen de USB-transceiver (F) en de draadloze schakelaars/sensoren (A-E) te vergroten.



### Opmerking

Binnen één systeemnetwerkarchitectuur is maximaal één Signaalversterker toegestaan om een juiste signaalintegriteit en systeemwerking te waarborgen.

---

### De Signaalversterker is vereist wanneer:

- het signaal een grote afstand binnen de woning moet overbruggen,
- de woning sterk geïsoleerd is, of
- er materialen aanwezig zijn die draadloze communicatie verstoren.

Houd bij het ontwerpen van het systeem rekening met ruimte en voorzieningen voor de installatie van deze Signaalversterker.

### Bestelinformatie

De Signaalversterker kan worden besteld via Brink onder artikelcode 532715.

# 6 Montage

## 6.1 De Draadloze CO<sub>2</sub>-sensor met 3-standenschakelaar op de muur monteren

Voer **stap 1** t/m **stap 4** uit om de Draadloze CO<sub>2</sub>-sensor met 3-standenschakelaar te monteren.

### **Gevaar**

Ontkoppel altijd eerst de 230 V-netstroom wanneer u een permanente voeding aansluit!

### Stap 1

- Plaats de permanente voeding (A) in de inbouwdoos.
- De 230 V-netvoeding moet aangesloten worden op de voorgemonteerde grijze connectoren. Strip de draad over een lengte van ca. 7 mm.

### Stap 2

- Voer de rode en zwarte draad met de groene connector door het vierkante gat in de wandconsole.(C)
- Installeer het Draadloze CO<sub>2</sub>-sensor met 3-standenschakelaar in een inbouwdoos van Ø 55 mm op een hoogte van ongeveer 1,65 m.
- Schroef de wandconsole vast op de inbouwdoos.

### Stap 3

#### **Opmerking**

De pijl op de wandconsole moet omhoog wijzen!

- Nadat u de rode en zwarte draad met de groene connector door het frame (B) heeft gevoerd, sluit u deze aan op de connector aan de achterzijde van de Draadloze CO<sub>2</sub>-sensor met 3-standenschakelaar (A).
- Klik de Draadloze CO<sub>2</sub>-sensor met 3-standenschakelaar (A) samen met de rode en zwarte draad en het frame (B) op de wandconsole (C).

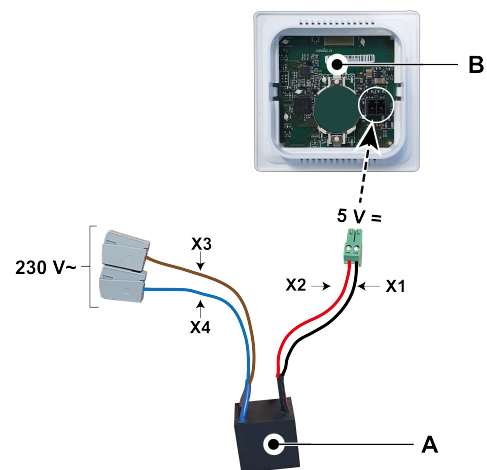
\*(Voorbeeld: "Draadloze 3-standenschakelaar", alle draadloze schakelaars/ sensoren worden op dezelfde manier gemonteerd.)

### Stap 4

- Verwijder daarna de folie van het bedieningspaneel.
- Sluit de 230 V-netvoeding weer aan.

#### **Opmerking**

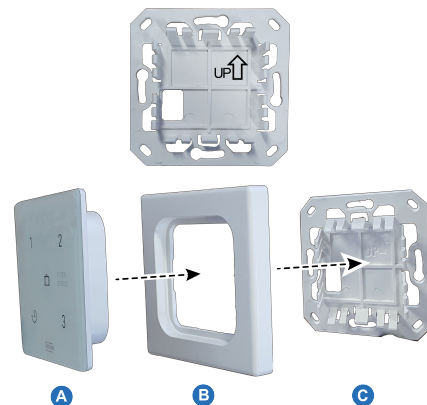
Zodra de draadloze afstandsbediening/ sensor stroom krijgt, zullen alle 5 LED's op de afstandsbediening/ sensor gaan knipperen.



A. Permanente voeding (230 VAC/5 VDC)

B. Draadloze CO<sub>2</sub>-sensor met 3-standenschakelaar

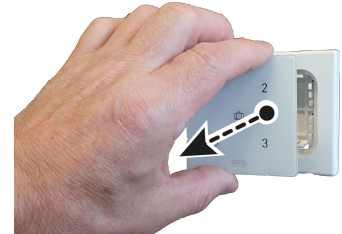
X1 = Zwart  
X2 = Rood  
X3 = Bruin  
X4 = Blauw



## 6.2 De Draadloze CO<sub>2</sub>-sensor met 3-standenschakelaar loskoppelen van de wandconsole

Koppel de Draadloze CO<sub>2</sub>-sensor met 3-standenschakelaar los van de wandconsole door de voorkant van de Draadloze CO<sub>2</sub>-sensor met 3-standenschakelaar bij de randen vast te pakken en voorzichtig van de wand te trekken.

*\*(Voorbeeld: "Draadloze 3-standenschakelaar", Andere draadloze schakelaars en sensoren worden op dezelfde manier van de wandconsole losgekoppeld.)*



## 6.3 Algemeen onderhoud

Reinig de Draadloze CO<sub>2</sub>-sensor met 3-standenschakelaar regelmatig met een zachte doek.

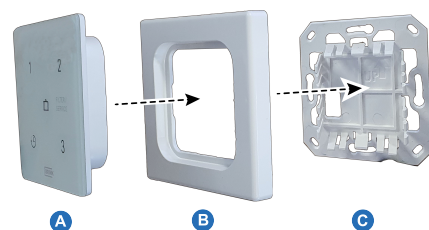


### Opmerking

Reinig de Draadloze CO<sub>2</sub>-sensor met 3-standenschakelaar nooit met water en/of schoonmaakmiddel.

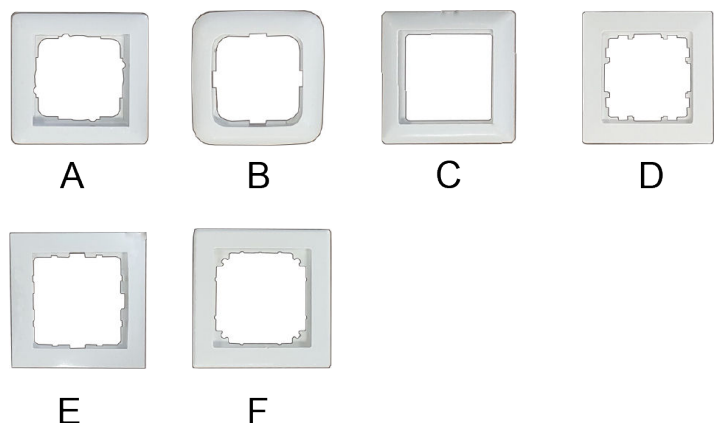
## 6.4 {Optie} Een ander frame gebruiken

De Draadloze CO<sub>2</sub>-sensor met 3-standenschakelaar bestaat uit een wandconsole (C), een frame (B) en een draadloze afstandsbediening (A). De wandconsole is zo ontworpen dat ook een groot aantal frames van andere fabrikanten kan worden gebruikt.



Producten worden standaard geleverd met een Brink-frame. Dit frame kan worden vervangen door frames van andere fabrikanten en series. Uiterlijk en kwaliteit verschillen per fabrikant. De volgende frames kunnen in plaats van het standaard frame worden gebruikt:

- A. Gira - System 55
- B. Busch Jaeger Balance/Reflex SI
- C. Jung AS
- D. Siemens Delta
- E. Berker S.1
- F. Merten System M



*De bovenstaande alternatieve frames zijn niet in het Brink leveringsprogramma opgenomen!*

# 7 Inbedrijfstelling

## 7.1 Verbinding maken met draadloze zender/ontvanger (pairing)

### Stap 1 USB transceiver

Wanneer de Draadloze CO<sub>2</sub>-sensor met 3-standenschakelaar aan de wand is gemonteerd, kan de USB-transceiver worden geplaatst in de USB-poort van de WTW-unit die met de Draadloze CO<sub>2</sub>-sensor met 3-standenschakelaar moet worden verbonden.


#### **Opmerking**

*De USB-transceiver wordt niet meegeleverd met de Draadloze CO<sub>2</sub>-sensor met 3-standenschakelaar en moet afzonderlijk worden besteld bij Brink (artikelcode 532714).*



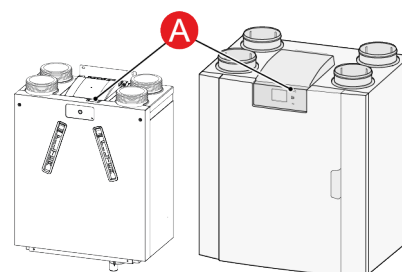
### Stap 2 WTW-toestel

Sluit het WTW-toestel aan op de netvoeding.

Bij een WTW-unit die is uitgerust met een display verschijnt het USB-symbool (  ) als bevestiging dat de USB-transceiver is herkend.

Bij een WTW-unit zonder display wordt dit USB-symbool weergegeven in de app.

Als het USB-symbool niet verschijnt, draait de WTW-unit waarschijnlijk op een softwareversie van vóór juli 2022. In dat geval wordt koppelen met de Draadloze CO<sub>2</sub>-sensor met 3-standenschakelaar niet ondersteund.

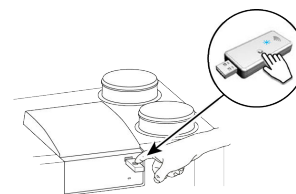


*\*A. USB-poort op de WTW-unit (bijv. WTW-units type EASE 200 & Flair)*

### Stap 3 USB-transceiver

Houd de pairingknop van de USB-transceiver voor 5 seconden ingedrukt. De groene led op de USB-transceiver begint te knipperen (1x per seconde), ter indicatie dat de koppelmodus actief is.

De pairingmodus blijft 10 minuten actief.



### Stap 4 Draadloze CO<sub>2</sub>-sensor met 3-standenschakelaar

Houd de koppelknop aan de onderzijde van de Draadloze CO<sub>2</sub>-sensor met 3-standenschakelaar gedurende 5 seconden ingedrukt.

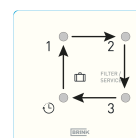
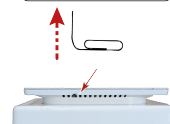
De knop is bereikbaar via een kleine opening en kan worden bediend met bijvoorbeeld het uiteinde van een paperclip.

Bij het indrukken van de knop is een duidelijk klikgevoel waarneembaar.

Laat de knop na 5 seconden los om de koppelmodus te activeren.

De koppelmodus is actief wanneer de vier LED-indicatoren opeenvolgend oplichten

*\*(elke LED brandt 0,5 seconden; de volgende LED licht pas op wanneer de vorige is uitgeschakeld).*



### Stap 5 Draadloze CO<sub>2</sub>-sensor met 3-standenschakelaar


Het is mogelijk om meerdere draadloze schakelaars en/of sensoren op één USB-transceiver te koppelen. Gebruik bij meerdere draadloze schakelaars en/of sensoren een NODE-ID-knop die nog niet eerder is toegewezen; elke sensor van hetzelfde type moet een unieke NODE-ID hebben. Het nummer van de gekozen knop komt overeen met het accessoirenummer in het WTW-menu.

#### **i** Opmerking

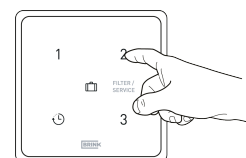
Een draadloze schakelaar met ingebouwde CO<sub>2</sub>-sensor wordt door de gekoppelde WTW-unit herkend als een CO<sub>2</sub>-sensor, en een draadloze schakelaar met ingebouwde vochtsensor wordt herkend als een vochtsensor (RH).

#### **i** Opmerking

Als een draadloze schakelaar of sensor wordt geregistreerd met een al toegewezen NODE-ID, wordt het eerder gekoppelde apparaat overschreven.

Kies onder welk nummer de Draadloze CO<sub>2</sub>-sensor met 3-standenschakelaar moet worden geregistreerd door een "NODE-ID" te configureren; druk hiervoor op een van de vier knoppen op het accessoire. (gebruik niet de vakantie knop )

Druk bijvoorbeeld op knop 2; LED 2 zal één keer knipperen.



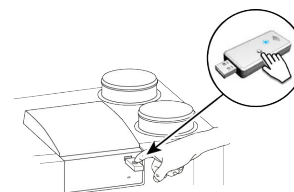
### Stap 6 USB-transceiver

Beëindig de koppelmodus:

Houd de koppelknop van de USB-transceiver 1 seconde ingedrukt. De groene LED op de USB-transceiver stopt vervolgens met knipperen.

#### **i** Opmerking

Deactiveer de koppelmodus van de USB-transceiver altijd onmiddellijk nadat het koppelen is voltooid.



### Fout Koppelen mislukt

De koppelmodus is mislukt wanneer de rode LED 2 seconden blijft branden, waarna de niet-gekoppelde LED-sequentie opnieuw wordt weergegeven. Probeer de Draadloze CO<sub>2</sub>-sensor met 3-standenschakelaar opnieuw te koppelen. (Of zie → [\[Optie\] Signaalversterker](#) ► 11)



## 7.2 meerdere systemen koppelen (pairing)

### Belangrijk bij meerdere installaties

Rond het koppelen van de draadloze schakelaar(s) en/of sensor(en) met de USB-transceiver per installatie afzonderlijk af. Zorg ervoor dat maximaal één USB-transceiver in koppelmodus staat.

Een USB-transceiver die in koppelmodus staat, kan namelijk draadloze schakelaars, sensoren of USB-transceivers van nabijgelegen installaties ontvangen en koppelen als deze eveneens in koppelmodus staan.

### Koppelmodus beëindigen

Houd de koppelknop van de USB-transceiver kort ingedrukt (1 seconde). De groene LED op de USB-transceiver stopt daarna met knipperen.

#### **i** Opmerking

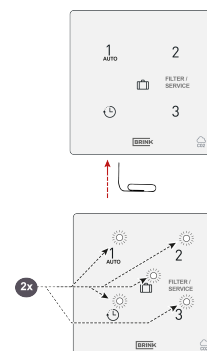
Sluit de pairingmodus op de USB-transceiver altijd direct af na het paren.

## 7.3 Terug naar fabrieksinstelling Draadloze CO<sub>2</sub>-sensor met 3-standenschakelaar

Het is mogelijk om de USB-transceiver en de draadloze schakelaar(s)/sensor(en) naar de fabrieksinstellingen terug te zetten:

### Fabrieksinstelling Draadloze CO<sub>2</sub>-sensor met 3-standenschakelaar

- Houd de pairingknop (bijvoorbeeld met het uiteinde van een paperclip) langer dan 20 seconden ingedrukt. Wanneer de pairingknop goed wordt ingedrukt, voelt men een "klik".
- De 5 leds knipperen twee keer (0,5 seconde aan en 5 seconden uit) om de reset te bevestigen.
- Alle pairinginformatie is uit de Draadloze CO<sub>2</sub>-sensor met 3-standenschakelaar verwijderd.



## 7.4 Factory reset USB transceiver

### Fabrieksreset van een USB-transceiver

- Houd de knop op de USB-transceiver langer dan 20 seconden ingedrukt.
- Om de reset te bevestigen, knippert de groene LED op de USB-transceiver twee keer.
- Alle koppelinginformatie is van de USB-transceiver verwijderd.

Alle gekoppelde apparaten moeten, indien van toepassing, opnieuw afzonderlijk worden gekoppeld.



## 7.5 Bediening van de Draadloze CO<sub>2</sub>-sensor met 3-standenschakelaar

De aangesloten WTW-unit wordt bediend door op een van de knoppen van de accessoire Draadloze CO<sub>2</sub>-sensor met 3-standenschakelaar te drukken.

Voor een uitleg van de knoppen, zie ( → [Functieoverzicht](#) ► 18 ).



### Opmerking

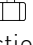
**Opmerking:** Bij een op batterijen werkende accessoire schakelen de LED's na 300 seconden automatisch uit om batterijvermogen te besparen. Na het indrukken van een willekeurige knop gaan de LED's weer aan.

---

Wanneer één of meer CO<sub>2</sub>-sensoren aan de WTW-unit zijn gekoppeld, regelt de unit automatisch het ventilatieniveau op basis van de CO<sub>2</sub>-drempelwaarden die in de WTW-unit zijn ingesteld.

Wanneer meerdere CO<sub>2</sub>-sensoren zijn gekoppeld, wordt de ventilatievraag bepaald door de sensor die het hoogste ventilatieniveau vereist.

Wanneer meerdere afstandsbedieningen worden gebruikt, overschrijft het meest recent gekozen ventilatieniveau op een van de bedieningen alle eerder ingestelde niveaus.

Wanneer de vakantiemodus (  ) is geactiveerd (indien beschikbaar), is de vochtigheidsregeling/CO<sub>2</sub>-regeling (indien van toepassing) niet actief! De CO<sub>2</sub>-regeling is ook niet actief in stand 3 van een 3-standenschakelaar en in de boost-modus van een RV-sensor met boostfunctie.

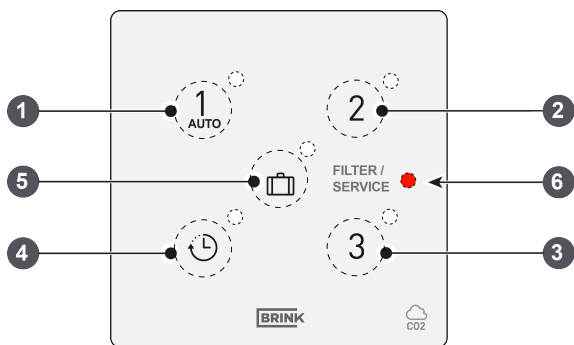
De activering van de afstandsbediening/sensor en de luchtdebieten die bij de ventilatiestanden horen, moeten altijd op de gekoppelde WTW-unit worden ingesteld. Dit kan niet worden gedaan op de Draadloze CO<sub>2</sub>-sensor met 3-standenschakelaar.

Raadpleeg de installatiehandleiding van de aangesloten WTW-unit voor verdere instructies.

## 7.6 Functieoverzicht

De Draadloze CO<sub>2</sub>-sensor met 3-standenschakelaar heeft vijf capacatieve knoppen, elk met een witte LED die één keer knippert om een toetsindruk te bevestigen.

### Knoppenoverzicht



1. Ventilatie­niveau 1 of automatische ventilatieregeling in overeenstemming met CO<sub>2</sub>-sensor(en)
2. Ventilatie­niveau 2
3. Ventilatie­niveau 3
4. Boostfunctie
5. Vakantiemodus
6. **Aanvullende indicator:**  
Rode LED voor filtermelding en foutindicatie

#### Knop 1 Ventilatie­niveau 1

Door op knop 1 te drukken, schakelt de WTW-unit over naar ventilatie­niveau 1 (basisventilatie tijdens afwezigheid; of naar de automatische modus op basis van de aangesloten CO<sub>2</sub>-sensor(en))



#### Knop 2 Ventilatie­niveau 2

Door op knop 2 te drukken, schakelt de WTW-unit over naar ventilatie­niveau 2 \*(normale ventilatie tijdens aanwezigheid)



#### Knop 3 Ventilatie­niveau 3

Door op knop 3 te drukken, schakelt de WTW-unit over naar ventilatie­niveau 3 \*(maximale ventilatie tijdens koken/douchen)



#### Knop 4 Boostfunctie

Door op knop 4 te drukken, wordt de boostfunctie geactiveerd \*(de WTW-unit draait gedurende 30 minuten op ventilatie­niveau 3 en keert daarna automatisch terug naar de vorige ventilatiestand)



#### Knop 5 Vakantiemodus

Door op knop 5 te drukken, wordt ventilatie­niveau 0 geactiveerd. \*(vakantiemodus / minimale ventilatie; in deze modus zijn de CO<sub>2</sub>-sensor(en) & RH-sensor(en) uitgeschakeld.)



### Filtermelding

De filter(s) van de aangesloten WTW-unit moeten worden gereinigd of vervangen wanneer de rode LED op de Draadloze CO<sub>2</sub>-sensor met 3-standenschakelaar continu blijft branden.

De filtermelding kan niet via de Draadloze CO<sub>2</sub>-sensor met 3-standenschakelaar worden gereset.

Raadpleeg de handleiding van de aangesloten WTW-unit voor instructies over het resetten van de filtermelding.



### Storingsmelding

Wanneer de aangesloten WTW-unit een storing meldt, knippert de rode LED op de Draadloze CO<sub>2</sub>-sensor met 3-standenschakelaar met een frequentie van 1 Hz (1 keer per seconde).

Raadpleeg de installatiehandleiding van de aangesloten WTW-unit voor details over het oplossen van storingen.



### Verbinding verbroken

Wanneer de Draadloze CO<sub>2</sub>-sensor met 3-standenschakelaar de verbinding met de USB-transceiver verliest, heeft de rode LED een knipperpatroon, 3 x 0,5 seconden AAN, gevolgd door 60 seconden UIT

Tijdens deze toestand worden filter- en storingsmeldingen overschreven.



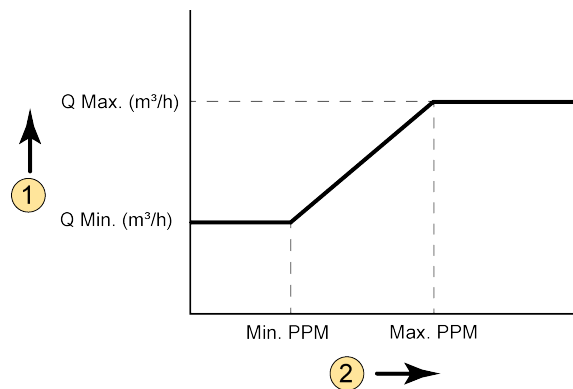
# 8 Instellingen

## 8.1 CO<sub>2</sub>-sensor algemeen

De Draadloze CO<sub>2</sub>-sensor met 3-standenschakelaar(en) zorgen voor optimale ventilatie in de woning door de luchthoeveelheid automatisch aan te passen op basis van het CO<sub>2</sub>-gehalte. De luchthoeveelheid wordt vastgesteld door de Draadloze CO<sub>2</sub>-sensor met 3-standenschakelaar die het hoogste niveau vraagt. Afhankelijk van de minimale en maximale (ingestelde) PPM-waarde past de Draadloze CO<sub>2</sub>-sensor met 3-standenschakelaar de luchthoeveelheid evenredig aan tussen de stand 1 (laag) en stand 3 (hoog).

### **i** Opmerking

De CO<sub>2</sub> regeling is alleen actief in ventilatiestand 1 of 2 van het aangesloten WTW toestel.



1 = Luchthoeveelheid

2 = Hoeveelheid CO<sub>2</sub> in zone waar de Draadloze CO<sub>2</sub>-sensor met 3-standenschakelaar is geplaatst

Q Min = Minimale luchtstroom stand 1  
Bijvoorbeeld Draadloze CO<sub>2</sub>-sensor met 3-standenschakelaar fabrieksinstelling stapnr. 1.2 (in Flair toestel) = 100 m<sup>3</sup>/h

Q Max = Maximale luchtstroom stand 3  
Bijvoorbeeld Draadloze CO<sub>2</sub>-sensor met 3-standenschakelaar fabrieksinstelling stapnr. 1.4 (in Flair toestel) = 250 m<sup>3</sup>/h

Min. PPM = Minimale (ingestelde) PPM-waarde  
Bijvoorbeeld Draadloze CO<sub>2</sub>-sensor met 3-standenschakelaar fabrieksinstelling stapnr. 6.2 (in Flair toestel) = 400 PPM

Max. PPM = Maximale (ingestelde) PPM-waarde  
Bijvoorbeeld Draadloze CO<sub>2</sub>-sensor met 3-standenschakelaar fabrieksinstelling stapnr. 6.3 (in Flair toestel) = 1200 PPM

## 8.2 Instellingen van CO<sub>2</sub>-sensor op ventilatietoestel

Om de aangesloten Draadloze CO<sub>2</sub>-sensor met 3-standenschakelaar(en) te activeren, moet deze op "ON" worden gezet in het instellingenmenu van het betreffende WTW-toestel. Zie voor het wijzigen van de instellingen de installatievoorschriften van het betreffende apparaat. Desgewenst kunnen de minimale en maximale PPM-waarden waarop de CO<sub>2</sub>-sensor(en) worden geregeld ook in het instellingenmenu worden ingesteld.

CO <sub>2</sub> -instellingen van het Flair-toestel				
Stapnr.	Omschrijving	Fabrieksinstelling	Instelbereik	Stap
6	CO <sub>2</sub> -sensor			
6,1	CO <sub>2</sub> -sensor in- en uitschakelen	UIT	AAN - UIT	-
6,2	Minimale PPM CO <sub>2</sub> -sensor 1	400	400 - 1200	25
6,3	Maximale PPM CO <sub>2</sub> -sensor 1	1200		
6,4	Minimale PPM CO <sub>2</sub> -sensor 2	400		
6,5	Maximale PPM CO <sub>2</sub> -sensor 2	1200		
6,6	Minimale PPM CO <sub>2</sub> -sensor 3	400		
6,7	Maximale PPM CO <sub>2</sub> -sensor 3	1200		
6,8	Minimale PPM CO <sub>2</sub> -sensor 4	400		
6,9	Maximale PPM CO <sub>2</sub> -sensor 4	1200		

## 8.3 Controleer CO<sub>2</sub>-waarden op ventilatietoestel

In het informatiemenu (van alle Flair-apparaten) kunnen de waarden van de aangesloten Draadloze CO<sub>2</sub>-sensor met 3-standenschakelaar(en) worden uitgelezen. Hiermee kunt u ook de juiste werking van de aangesloten Draadloze CO<sub>2</sub>-sensor met 3-standenschakelaar(en) controleren. Waarden kunnen alleen in dit informatiemenu worden uitgelezen; u kunt instellingen niet wijzigen. Zie voor meer informatie over het informatiemenu de installatievoorschriften van het betreffende apparaat.

Informatiemenu van Flair-apparaten:

Druk op de infoknop  op de display en gebruik de  en -knop om naar de uitleeswaarden van de CO<sub>2</sub>-sensor(en) te gaan.

Via de user interface of het display van het WTW toestel is te raadplegen welke afstandsbediening/sensor het WTW toestel aanstuurd.



### Opmerking

Het kan tot 48 uur duren voordat de Draadloze CO<sub>2</sub>-sensor met 3-standenschakelaar de juiste waarde aangeeft.

# 9 Probleemoplossing en garantie

## 9.1 Storingen bij draadloze WTW-bediening

- Wanneer batterijgevoede schakelaars of sensoren worden gebruikt, gaat de WTW-unit in een storingsmodus wanneer de batterij bijna leeg is; de storing verdwijnt nadat de batterij is vervangen.
- Controleer of de WTW-unit niet in vakantiemodus staat wanneer draadloze CO<sub>2</sub>- of RV-sensoren niet functioneren.
- Raadpleeg → [Verbinding maken met draadloze zender/ontvanger \(pairing\)](#) ► 14 in geval van koppelingsproblemen.
- Raadpleeg de installatiehandleiding van de aangesloten WTW-unit voor overige foutmeldingen.

## 9.2 Systeemvalidatie

Het is mogelijk om te controleren welke draadloze schakelaars en sensoren aan de USB-transceiver zijn gekoppeld.

Ook kan hiermee worden vastgesteld onder welk Node-ID de module is geregistreerd.

- Houd de knop van de USB-transceiver 12 seconden ingedrukt.
- Een LED op de gekoppelde modules knippert met een patroon van 2 seconden aan en 5 seconden uit. Is dit patroon niet zichtbaar, druk dan op een knop van de module om het te activeren. Verschijnt het nog steeds niet, dan is de module buiten bereik of niet gekoppeld aan de USB-transceiver.
- De LED geeft het Node-ID aan.
- Druk opnieuw 12 seconden op de knop om de systeemvalidatiemodus te verlaten.
- Het uit- en weer inschakelen van de 230V-voeding beëindigt de modus ook.



## 9.3 Garantie

Het Draadloze CO<sub>2</sub>-sensor met 3-standenschakelaar is zorgvuldig vervaardigd door Brink Climate Systems B.V. en voldoet aan hoge kwaliteitsnormen. De functionaliteit van het Draadloze CO<sub>2</sub>-sensor met 3-standenschakelaar is gegarandeerd voor een periode van twee jaar vanaf het moment van levering. Deze garantie wordt verstrekt overeenkomstig de Algemene Voorwaarden van Brink Climate Systems B.V., welke te vinden zijn op [www.brinkclimatesystems.nl](http://www.brinkclimatesystems.nl).

Bij onjuist of onoordeelkundig gebruik van het Draadloze CO<sub>2</sub>-sensor met 3-standenschakelaar, of wanneer de instructies in deze gebruikershandleiding niet worden opgevolgd, vervalt het recht op garantie.

Indien u aanspraak wilt maken op garantie, moet u dit schriftelijk melden via:

Brink Climate Systems B.V.  
Postbus 11  
7950 AA Staphorst, Nederland  
Telefoon: T. +31 (0)522 46 99 44  
E-mail: [info@brinkclimatesystems.nl](mailto:info@brinkclimatesystems.nl)  
Website: [www.brinkclimatesystems.nl](http://www.brinkclimatesystems.nl)

### **Opmerking**

Het is niet toegestaan wijzigingen in de hardware of software van de Draadloze CO<sub>2</sub>-sensor met 3-standenschakelaar aan te brengen. Dit kan effect hebben op het goed functioneren van de Draadloze CO<sub>2</sub>-sensor met 3-standenschakelaar en in dat geval vervallen alle garanties.

# 10 Conformiteitsverklaring

Deze conformiteitsverklaring is uitgegeven onder volledige verantwoordelijkheid van de fabrikant.

**Fabrikant:** **Brink Climate Systems B.V.**

**Adres:** **Postbus 11  
NL-7950 AA Staphorst, Nederland**

**Product:** **Draadloze CO<sub>2</sub>-sensor met 3-standenschakelaar**

Het hierboven beschreven product voldoet aan de volgende richtlijnen:

◆ 2014/53/EU (EMC-richtlijn)

Het hierboven beschreven product is getest volgens onderstaande normen:

◆ EN 301 489-3:	V2.1.1:2019-03
◆ EN 300 220-2:	V3.2.1:2018-06
◆ ETSI EN 300 220-1:	V3.1.1 (2017-02)
◆ EN 62479:	2010
◆ EN 60669-2-5:	2016
◆ EN 60669-2-1:	2004 + A1:2009
◆ EN 50428:	2005 + A1:2007 + A2:2009

EU-Type Examination Certificate 40056587; VDE Testing and Certification Institute (0366).

Staphorst, 15-04-2023



A. Hans  
*Directeur*

# 11 Recycling en afvoer



Niet met het huisvuil weggooien!

Volgens de wetgeving inzake afvalverwerking moeten de volgende componenten voor een milieuvriendelijke verwerking of recycling naar een afvalinzamelpunt worden gebracht:

- Oud toestel
- Slijtdelen
- Defecte onderdelen
- Elektrisch of elektronisch afval
- Vloeistoffen en oliën die het milieu schaden

Milieuvriendelijk betekent dat het afval wordt gescheiden naargelang de materiaalgroep zodat de basis-materialen zoveel mogelijk kunnen worden hergebruikt om het milieu zo min mogelijk te belasten.

1. Verpakkingen van karton, recyclebare kunststoffen en vulmaterialen van kunststof milieuvriendelijk via overeenkomstige recyclingsystemen of milieuparken afvoeren.
2. Landspecifieke of lokale voorschriften in acht nemen.









*Air for life*

**Brink Climate Systems B.V.**

Wethouder Wassebaliestraat 8, NL-7951SN Staphorst

Tel.: +31 (0) 522 46 99 44

E: [info@brinkclimatesystems.nl](mailto:info@brinkclimatesystems.nl)

[www.brinkclimatesystems.nl](http://www.brinkclimatesystems.nl)